

Kallahti Kallvik ry  
Kaivonkatsojantie 3 L 184  
00980 Helsinki

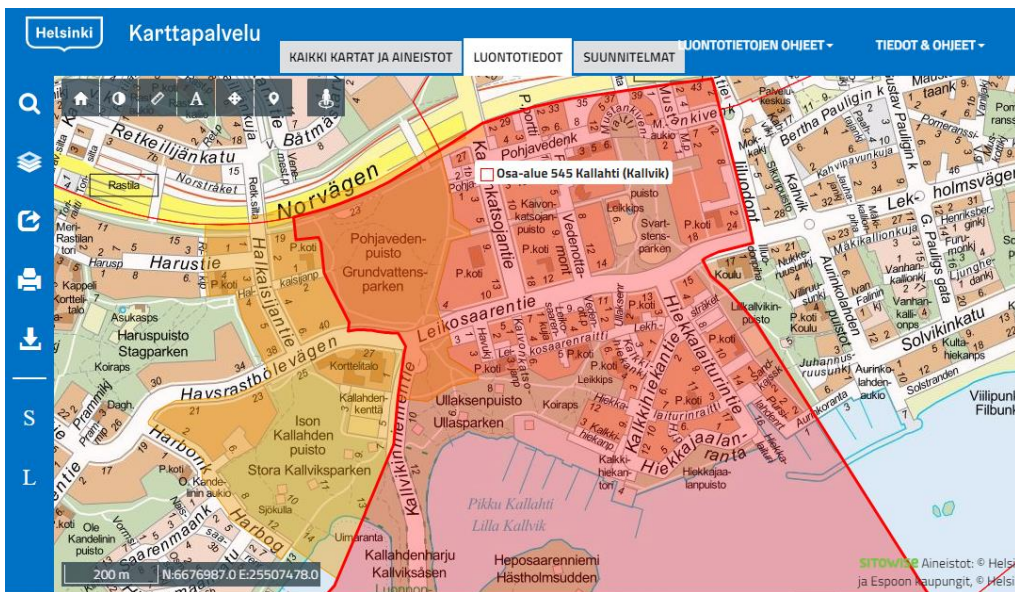
Helsingin kaupunki  
Kaupunkiympäristölautakunta  
helsinki.kirjaamo@hel.fi

Meri-Rastilan itäosan asemakaavan muutosehdotus, nähtävillä 12.10.–10.11.2020

## MUISTUTUS

Kallahti Kallvik ry:ssä on tutustuttu Meri-Rastilan itäosan asemakaavan muutosehdotukseen, 225-sivuisen selostukseen ja karttaan (piirustus 12571) sekä muuhun kaava-aineistoon ja asiakirjoihin. Muistutuksena esitämme seuraavaa.

Meri-Rastilan itäosan asemakaavan muutosehdotus on hylättävä Kallahden metsäalueille Pohjavedenpuistoon ja Ullaksenpuistoon sekä Ison Kallahden puistoon suunnitellun rakentamisen osalta.



Perustelut

## Ristiriidat maankäyttö- ja rakennuslain kanssa (MRL)

**Asemakaavaehdotus ei täytä asemakaavan sisältövaatimuksia (MRL 5 §, 54 §).** Asemakaava on laadittava siten, että luodaan edellytykset terveelliselle, turvalliselle ja viihtyisälle elinympäristölle, palvelujen alueelliselle saatavuudelle ja liikenteen järjestämiselle. Rakennettua ympäristöä ja luonnonympäristöä tulee vaalia eikä niihin liittyviä erityisiä arvoja saa hävittää. Kaavoitettavalla alueella tai sen lähiympäristössä on oltava riittävästi puistoja tai muita lähivirkistykseen soveltuvia alueita.

Asemakaavalla ei saa aiheuttaa kenenkään elinympäristön laadun sellaista merkityksellistä heikkenemistä, joka ei ole perusteltua asemakaavan tarkoitus huomioon ottaen. (MRL 54 §)

**Puutteellinen ympäristövaikutusten arviointi, puuttuvat luontoselvitykset (MRL 9 §).** Kaavoittaja ei ole tehnyt vaadittuja luontoselvityksiä, ympäristövaikutusten arviointia ja luontoinventaariota, joten Pohjavedenpuiston – Ullaksenpuiston – Ison Kallahden puiston luontoarvoista ei tiedetä riittävästi. Asemakaavan muutosehdotuksen luonto- ja ympäristövaikutuksia ei voida selvitysten puutteessa arvioida. (Ks. alempana Luontoristiriidat; Ristiriidat omien ohjeiden ja määräysten kanssa.)

**Kallahden asukkaita ei ole kuultu lain edellyttämällä tavalla (MRL 62 § 1 mom).** Kallahden metsäalueet Ullaksenpuisto ja Pohjavedenpuisto on kaavasuosittelmissa koko ajan lueteltu ”Meri-Rastilan puistojen” joukossa, eikä suunnitelmaselostuksissa ole mainittu lainkaan, että Meri-Rastilan asemakaavassa suunnitellaan Kallahteen kuuluvien alueiden kaavoittamista, ennen nyt nähtävillä olevaa asemakaavaehdotusta. Toisin kuin kaavoittaja on antanut päättäjien ymmärtää, Kallahti ei ole osa Meri-Rastilaa, vaan kumpikin on yhtä lailla Vuosaaren 54. kaupunginosan itsenäinen kaupunginosa-alue: kaupunginosa-alue 544 Meri-Rastila (Havsrastböle); kaupunginosa-alue 545 Kallahti (Kallvik).

Kun suunnittelu maaliskuussa 2015 alkoi (osallistumis- ja arviointisuunnitelma 27.3.2015), lainvoimainen oli Helsingin yleiskaava 2002, jossa Ullaksenpuisto, Pohjavedenpuisto ja Ison Kallahden puisto on merkitty kaupunkipuistoiksi. Lainvoimaisen yleiskaavan mukaan kaupunkipuistoihin ei saa rakentaa mitään muuta kuin huollon edellyttämiä teknisiä rakennelmia. Puistometsiin asuinrakentamisen mahdollistava yleiskaava 2016 tuli lainvoimaiseksi vasta joulukuussa 2018. Lähes kuusi vuotta kestäneen suunnittelun ajasta vasta vajaan kaksi viimeistä vuotta lainvoimainen on ollut yleiskaava, joka mahdollistaa suunnitellun asemakaavan toteuttamisen.

Asukkaat eivät ole tienneet, että näihin yleiskaavan turvaamiin puistometsiin suunnitellaan rakentamista, eikä heitä siis ole voitu kuulla suunnittelun kuluessa lain vaatimalla tavalla.

**Yleiskaava ei ole ollut ohjeena laadittaessa ja muutettaessa asemakaavaa (MRL 42 §, 54 §).** Näyttää siltä, että Meri-Rastilan itäosan asemakaavan muutosehdotusta suunniteltaessa (keväästä 2015 lähtien) ohjeena ei ole ollut lainvoimainen yleiskaava, vaan kaupungin asemakaavoitus tai jopa kumppanuuskaavoitushankkeeseen valitut rakennusliikkeet ovat päinvastoin ohjeistaneet yleiskaavan säätämisen suunnitelmiansa mukaisiksi.

Yleiskaava on keskeisin maankäyttöä koskeva sopimus, jonka kaavoitusmonopolin haltija on tehnyt asukkaiden ja muiden osallisten kanssa. On oikeus olettaa, että viranomainen noudattaa lakia ja että lainvoimainen yleiskaava on asemakaavasuosittelun ohjeena. Meri-Rastilan itäosan asemakaavan kohdalla kaupunki on osoittautunut epäluotettavaksi sopimuskaavoitukseksi asukkaille ja osallisille.

Suunnittelun kestäessä lainvoimaisen yleiskaavan (2002) mukaisesti Pohjavedenpuisto, Ullaksenpuisto ja Ison Kallahden puisto on edelleen kaavoitettava luonnonmukaisiksi viheralueiksi.

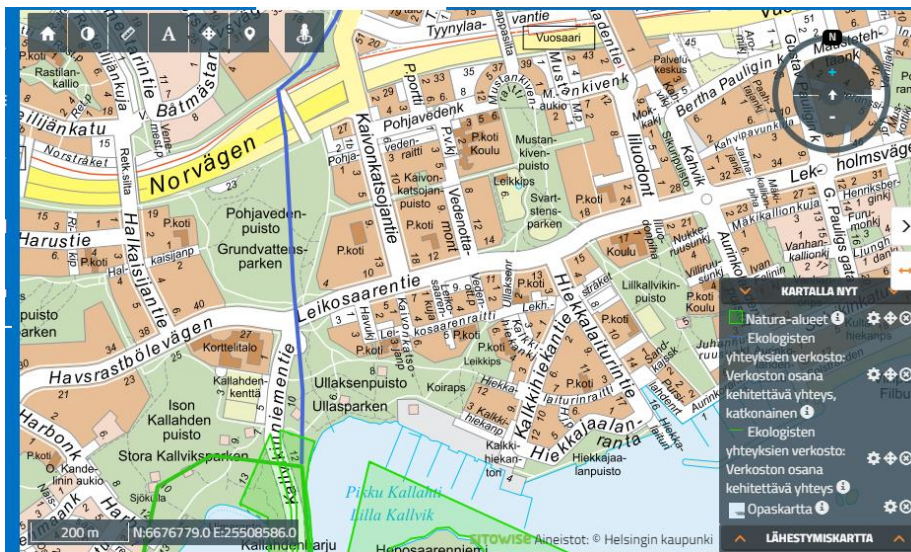
**Suunniteltu rakentaminen huonontaisi olennaisesti Pohjavedenpuiston, Ullaksenpuiston ja Ison Kallahden puiston naapurien asuinympäristöä (MRL 54 § 2-3 mom).** Muun muassa marja- ja sienisatoja tarjoavien lähimetsien hävittäminen ja korvaaminen korttelien sisään jäävillä pikku puistoilla hävittää lähimetsän tarjoamat tunnetut terveyshyödyt ja metsän naapurina asumisen tuottaman väestön keskimääräisen odotettavissa olevan eliniän pidennyksen. Lähimetsien hävittäminen on vastoin kaavoituksen julki lausuttua segregaaation ehkäisyä, koska lähimetsät vähäosaisilla alueilla tasaavat sosioekonomista terveyseroa, joka on yksi segregaaation merkittävästä osatekijöistä.

- Kallahti ja Meri-Rastila ovat demografisilta piirteiltään jokseenkin identtisiä alueita; väestön sosioekonominen asema, koulutustaso, työllisyysaste, maahanmuuttajien osuus on yhtäläinen kummallakin kaupunginosa-alueella. Kallahden lähimetsien muuttaminen osaksi Meri-Rastilan asuinalueita ei ole perusteltua Meri-Rastilan segregoitumisen ehkäisyä. Lähimetsien rakentamisesta on yhtä lailla haittaa Meri-Rastilan kuin Kallahdenkin asukkaille. Vähäosaisten alueiden ainoan rikkauten, luonnonrikkauten riistäminen ja tuhoaminen ei ole segregaaation ehkäisemistä vaan sen edistämistä.

**Kallahteen ei jäisi riittävästi viheralueita (MRL 54 §).** Kallahti on jo nyt, näine viheralueineen (Ullaksenpuisto, Pohjavedenpuisto), niin tiiviisti rakennettu kuin yleiskaava 2016 alueella edellyttää. Ullaksenpuiston ja Pohjavedenpuiston rakentaminen kaavaillulla tavalla merkitsisi (jopa yleiskaavaan 2016 nähden) ylitehokasta rakentamista Kallahden kaupunginosa-alueella. Meri-Rastilan täydennysrakentamista on perusteltu kaavasunnitelman selostuksissa sillä, että viereinen Kallahden kaupunginosa-alue on paljon tehokkaammin ja tiiviimmin rakennettu kuin Meri-Rastila. Tämä ei voi suinkaan olla perusteena ottaa Kallahden metsäalueet Meri-Rastilan asuinalueen rakennuskäyttöön. (Ks. alempana väestöennusteesta.)

Pohjavedenpuistoa kiertää **metsäinen esteetön luontopolku, jonka ehdotettu rakentaminen hävittäisi täydellisesti** tuomatta mitään vastaavaa tilalle. Samoin metsän suojaamat kevyen liikenteen väylät Keski-Vuosaaresta Kallahdenniemelle, Uutelaan ja Ramsinniemelle katoaisivat. Pohjavedenpuiston pohjoisosaan suunnitellut asuinrakennukset sijaitsisivat noin puolen kilometrin päässä lähimmästä liityntäliikenteen bussipysäkestä, samoin lähimmästä päivittäistavaraliikkeestä, ja noin kilometrin päässä lähimmästä metroasemasta ja kauppakeskuksesta (Rastila tai Vuosaari). Asuminen näissä taloissa – vaikkakin metroradan ”varrella” ja ”ääressä” (lue: metron melussa) – pitkälti edellyttäisi oman auton käyttömahdollisuutta jopa päivittäisasioinnissa. Rakennuspaikan huonous lienee yksi syy siihen, että alueet on kaavoitettu puistoksi. Nyt nähtävillä oleva kaavaratkaisu ei edistä yksityisautoilun vähentämistä eikä tue kävelyn, pyöräilyn ja julkisen liikenteen käyttöä, vastoin julki lausuttuja tavoitteitaan.

## Ristiriita Helsingin yleiskaavan ja Uudenmaan maakuntakaavan kanssa (MRL 54 §)



Yleiskaavan Kaupunkiluonto-teemakartalla ja Uudenmaan maakuntakaavassa Kallahdenniemen Natura-alueelta pohjoiseen kulkee ”kehitettävä metsäverkostoyhteys” Niinisaareen. Tämän reitin merkitys korostuu, koska

- Vartiokylänlahden suunnitteluperiaatteiden luonnos osoittaa, että toimivaa metsäekologista reittiä ei pystytä toteuttamaan Vuosaaren siltojen ali (eikä yli);
- Vuosaaren aluesuunnitelma -luonnos toisaalta osoittaa, millaiseen umpikujaan metsä päättyy, jos Kallahden alueelta yritetään saada metsäverkostoyhteys Niinisaareen vain itä-länsi-suuntaisiin paikallisiin yhteyksiin turvautuen;
- toimivin vaihtoehto Meri-Rastilan metsistä Rastilan metsäalueisiin kulkee kiertotietä: Meri-Rastilan metsät <-> Ole Kandelinin puisto <-> Ison Kallahden puisto <-> Ullaksenpuisto <-> Leikosaarentien alitus <-> Pohjavedenpuisto <-> Vuotien ja metrolinjan ylitys (viherkansi) <-> Rastilan metsäalueet.

Kehitettävää metsäverkostoyhteyttä suunnittelualan itälaidalla ei asemakaavaehdotuksen mukaan kehitetä, vaan yhteys katkaistaan ja rakennetaan umpeen Pohjavedenpuiston ja Ullaksenpuiston väliltä. Poistettavaa Leikosaarentien alkupään siltaa /alikulua ja Pohjavedenpuiston eteläosan hävitettävää vanhaa metsää eivät metsäverkostoyhteytenä korvaa, saati kehitä, suunnitellun ”Jiippikujan” katuaukiolle kaavaehdotuksen mukaan istutettavat kymmenisen puuntainta, päinvastoin kuin kaavaselostuksessa harhaanjohtavasti esitetään.

Kaavaselostuksessa viitataan jatkosuunnittelutarpeena metsäverkostoyhteyden kehittämiseen Mustankivenpuiston ja Ulappasillan kautta Vuosaarentien alikululle. Tämä ajatus, joka sisältää idean Vuosaaren metroaseman metsittämisestä, esiintyy myös Vuosaaren keskustan länsiosan asemakaava-suunnitelmassa (OAS 26.2.2020). Ylemmän tason kaavoihin merkitty pohjois-eteläsuuntainen (kehitettävä) metsäverkostoyhteys kulkee Kallahdenniemen Natura-alueelta Ullaksenpuiston ja Pohjavedenpuiston kautta pohjoiseen Kallvikintien suojametsävyöhykkeelle ja edelleen pohjoiskoilliseen Niinisaareen ja Mustavuoreen. Uudenmaan liiton zonatiion-analyysi (2017, 2018) on osoittanut tämän Vuosaaren parhaiten kytkeytyneeksi ekologiseksi yhteydeksi (Uutelasta suoraan pohjoiseen kulkevan ”runkoyhteyden” sijasta; tämä on nyttemmin rakennettu lähes umpeen urheilulaitoksilla, ”runkoyhteyden” tilalla on noin 1,5 km:n pituinen puuton nurmiaavikko, golfkenttä). Tämän järeäpuustoisesta vanhan metsän yhteyden tuhoaminen, kuten nyt nähtävillä olevassa asemakaavaehdotuksessa suunnitellaan, ja sen sijaan aikomus rakentaa metsäverkostoyhteys entisen hiekanottokentän, nyt maisemoidun nurmikkopuiston eli Mustankivenpuiston ja täysin kasvittomien metroaseman sillan, metroaseman ja uuden lukiorakennuksen ja asuintalon välisen katukuilun kautta on mielettömyyttä, joka voi perustua vain joko täydelliseen paikallisten olosuhteiden tuntemattomuuteen tai täydelliseen nihilismiin, mitä tulee luontoarvojen säilyttämiseen.

Helsingin kaupunkisuunnittelun pyrkimys siirtää Vuosaaren pohjois-eteläsuuntainen metsäverkostoyhteys Pohjavedenpuistosta Mustankivenpuistoon on sitäkin moitittavampi, kun kyseessä on Kallahdenniemen Natura-alueen ekologisen kytkeytyneisyyden turvaava yhteys. Korkein hallinto-oikeus on ratkaisussaan Helsingin yleiskaavasta 2016 (KHO:2018:151, vuosikirjapäätös) korostanut Natura-alueiden lähialueiden turvaamisen merkitystä.

Kallahti Kallvik ry ehdottaa, että kehitettävä, nyt katkonainen metsäverkostoyhteys eheytetään Pohjavedenpuistosta pohjoiseen rakentamalla 60–100 metriä leveä viherkansi Vuotien ja metroradan yli.

## **Ristiriidat valtakunnallisten alueidenkäyttötavoitteiden kanssa (MRL 24 §)**

”Metsillä on keskeinen rooli ilmastonmuutoksen hillinnässä. Riittävän yhtenäisten pelto- ja metsäalueiden säilyminen on tärkeää biotalouden, huoltovarmuuden, maiseman ja luonnon monimuotoisuuden kannalta.” (VAT 2017).

**Kaavaehdotus rikkoo Eurooppalaisen maisemayleissopimuksen** (SopS 14/2006, asetus voimaansaattamisesta 10.03.2006) 5 artiklan d)-kohdan ja 6 artiklan C.1.a- ja b)-kohdan.

- Pohjavedenpuiston kalliohuipun nykyistä erityisarvoa alueen asukkaille merimaisemallisena näköalapaikkana ei ole huomioitu eikä ole kiinnitetty huomiota kaavaehdotuksen aiheuttamiin muutoksiin;
- analysoimatta on meriväyliltä katsottaessa kallion laelle rakennettavan massiivisen kerrostaloryhmän maisemaa muuttava ominaisuus sekä maakunnallisesti arvokkaan maiseman ominaispiirteiden muutokset suhteessa nykyiseen yhtenäiseen metsävaikutelmaan;
- Vuotien varren pysäköintilaitoksen kuusirivistön hävittämisen vaikutukseen tien rotkomaisuuden korostumiseen ei ole kiinnitetty huomiota;
- Leikosaarentien alikulun lehmusmetsän tärkeyttä ja erityisarvoa jalankulkijoiden ja pyöräilijöiden kannalta ei ole huomioitu;

– Ullaksenpuiston ja Pohjavedenpuiston kaava-alueen itäpuolella asuvien erityisen merkittävän metsämaiseman muuttumiseen ei ole kiinnitetty riittävästi huomiota.

### **Uhatut kulttuurimaisemakohteet Pohjavedenpuistossa**

- Litorina-meren rantakivikko (geologinen arvokohde) – puolet menetetään;
  - Muinaiset kivilouhokset (geologinen arvokohde) – jäävät täysin rakennusten peittoon
- Pohjavedenpuiston eteläosassa (talojen pohjoisena muodostaa kivilouhoksen rinteiden kanssa koko talon korkuisen kapean kuilun, rinteiltä on esteetön näköala suoraan talon kaikista pohjoisikkunoista sisään) ja louhosten eteisaluetta menetetään itäpuolella uuden kadun alle;
- Vuotien valotaideteos ja istutettujen kuusien muodostama melu- ja ilmansaastesuoja-aita – parkkitalo tulee kiinni Vuotien valopylväisiin, valotaide menetetään 180 astetta tältä puolelta, kuusiaita menetetään;
  - alkuperäinen Kallvikintie, nyky. pohjois-eteläsuuntainen Pohjavedenpuiston hiekkapäälysteinen kävelytie Kallahdessa – puolet menetetään rakennusmassojen alle, tien päällystäminen ja leventäminen pyöräilybaanaksi hävittää loputkin sen luonteesta ja kaupunkimaisemallisesta arvosta.

**Uhattu kulttuurimaisema: Kallahden koulu** (arkkitehti Erkki Valovirta 1992, pihalla julkinen taideteos Pekka Jylhä), nykyiseltä nimeltään ”Merilahden peruskoulun Kallvikinniementien toimipiste”, jää puristuksiin parkkitalon ja Isoon Kallahdenpuistoon tulevien rakennusmassojen väliin. Matalan koulutalon sisään vedetty julkisivu Kallvikinniementien suuntaan peitetään kokonaan viisikerroksisen parkkitalon taakse. Koulun viereinen runkolinjan bussipysäkki poistetaan, lähin bussipysäkki uudistuksen jälkeen jää 400 metrin päähän koulusta. Uuden kaupunkimaiseman ja liikennejärjestelyn sanoma on selkeä lasten ja lasten koulutuksen vs. autojen ja yksityisautoilun arvosta kaupungille.

**Kaavaehdotus rikkoo Biologista monimuotoisuutta koskevan yleissopimuksen** (SopS 78/1994, Rio de Janeiro 5.6.1992) 8. artiklan d-f -kohdat ja 14 artiklan 1 a -kohdan.

- 8 art d: Suomen luonnonsuojeluliitto on luokitellut Pohjavedenpuiston pääosan arvometsäksi ja ehdottanut sille kaavaan LUO-merkintää (säilytettävä luonnontilaisena);
  - 8 art e: Ullaksenpuisto ja alikulun kautta myös Pohjavedenpuisto ovat välittömässä yhteydessä Kallahdenharjun suojelualueeseen ja geologisesti ne kuuluvat samaan Salpausselän harjumuodostelmaan;
  - 8 art f: Viherkansi yli Vuotien ja metrolinjan ennallistaa ja elvyttää liikenneväylien rappeuttamaa (katkaisemaa) ekosysteemiä
- 14 art 1.a: Kaavaesityksen toteuttamisella olisi huomattava haitallinen vaikutus, joten ympäristövaikutusten arviointi on välttämätön haittojen minimoimiseksi ja kansalaisten osallistumismahdollisuuksien turvaamiseksi.

## **Luontoristiriidat**

### **Suojellut lajit ja luonnonsuojeluohjelmat**

Kaavaselostuksessa väitetään totuudenvastaisesti, että ”Asemakaava-alueella ei ole suojeltuja luontokohteita eikä luonnonsuojeluohjelman kohteita.” (s. 34). Vaadittujen luontoselvitysten tekemättä jättäminen ei oikeuta kaavoittajaa päättelemään, että suojeltuja luontokohteita ei ole. Kaava-alueella on useita direktiivitasoisesti suojeltuja lajeja, suuri määrä uhanalaisia ja rauhoitettuja lajeja, metsiensuojeluohjelmassa tunnistettuja arvometsiä, metsälain suojelemissa erityisen tärkeitä elinympäristöjä ja suuri osa rakentamisesta on osoitettu direktiivin suojelemalle pohjavesialueelle.

**Pohjavesialue.** Kaavaselostuksessa on esitetty (lähdettä mainitsematta) pohjavesialueen rajoista kartta, joka ei vastaa todellisuutta eli Helsingin virallista tietoa näistä rajoista. Kaikki Pohjavedenpuiston itä- ja pohjoisosaan suunniteltu rakentaminen (noin 20 5–8-kerroksista asuintaloa, kaksi autokatua ja

kolmikerroksinen parkkitalo) tapahtuisi vedenottamisen kannalta ensiarvoisen tärkeällä Vuosaaren pohjavesialueella. Kaavoituksen yhteydessä ei ole tehty pohjavesiselvitystä eikä arvioitu suunnitellun rakentamisen vaikutuksia pohjaveden laatuun, määrään tai virtavuuteen. Kaava-aineiston perusteella vaikutuksia pohjaveteen ei ole mahdollista arvioida.

### Suojellut lajit

**Lahokaviosammal.** Pohjavedenpuisto on lueteltu Faunatican Vuosaaren lahokaviosammalselvityksen (2020) tiivistelmässä niiden Vuosaaren alueiden joukossa, joiden säilyminen on lajin alueellisen säilymisen kannalta tärkeää. Faunatican raporttia ei voida käyttää perustelevaan ehdotusta tuhota lahokaviosammalen elinympäristöt niin kuin asemakaavoittaja esittää. Lahokaviosammal on luonnonsuojelulain 47 pykälän mukaan erityisesti suojeltava laji, jonka ”säilymiselle tärkeän esiintymispaikan hävittäminen tai heikentäminen on kielletty”, ja luontodirektiivin liitteessä II listattu laji.

”Mustavuori–Niinisaari-alueella, Uutelassa ja Meri-Rastilassa oli yhteensä 11 kuviota, jotka olivat pistearvoltaan 10 tai enemmän. Näillä alueilla sijaitsevat lahokaviosammalen tärkeimmät Vuosaaren esiintymisalueet. Lisäksi Ramsinniemen kuviolla oli hyvin runsaasti itujuvärsyryhmiä, ja 11 kuviolla alueen pohjoisosissa, **Kallahdessa, Pohjavedenpuistossa** ja Uutelan seudulla havaittiin itiöpesäkkeitä, joten näidenkin kuvioiden laatu on lahokaviosammalen lisääntymiselle suotuisa.

**Edellä listattuja kuvioita voidaan pitää lajin pitkäaikaisen säilymisen kannalta tärkeinä Lsl 47 pykälän mukaisesti.** Todennäköisesti myös lajin suojelutaso pysyy alueella suotuisana, jos pääosa näistä kuvioista säilyy.” (Vuosaaren alueen lahokaviosammalselvitys vuonna 2020, s. 3).

**Rusokantokääpä, rakkosammal ja ruostekääpä,** alueellisesti uhanalaiset lajit (luontoselvittäjä, kääpätutkija Olli Mannisen kenttätutkimus 2-2020, jossa Pohjavedenpuiston, Ullaksenpuiston ja Ison Kallahden puiston rakennettavaksi kaavoitetuilta paikoilta löytyi lahokaviosammalta yhteensä noin 80 lahorungolta; lajit ovat vanhan monimuotoisen metsän indikaattorilajeja).

Pohjavedenpuiston pohjoiskalliolla potentiaalinen **liito-oravan** reviiri (Manninen). Myös muu osa Pohjavedenpuiston jyrkänteiden alusmetsistä ja Ullaksenpuiston metsäalueet soveltuvat liito-oravan lisääntymis- ja levähdysalueiksi lukuisine tikankoloineen ja järeine sekametsineen (haapaa, koivua, kuusta, mäntyä). Leikosaarentien alikulun nykyinen lehmuspuusto toimii erinomaisena siirtymiskäytävänä. Vuotien ylityskään ei ole liito-oravalle ylivoimainen ongelma, mutta hyvä viherkansi parantaa tilannetta.

**Lepakot.** Kari Aalto on ilmoittanut kaupunkisuunnittelulautakunnalle lepakkohavainnoistaan Pohjavedenpuistossa jo 2016 ja uudestaan 2017 (liite), mikä olisi edellyttänyt kaavoittajan teettävän lepakkoselvityksen. Tätä sen paremmin kuin muitakaan vaadittuja luontoselvityksiä ei ole tehty, joten kaavoituksen vaikutusta lepakoiden elinympäristöön ei voida arvioida. Ullaksenpuisto ja Pohjavedenpuisto ovat todennäköisesti lepakoiden pesintä- ja saalistusalueita ja hävitettäväksi kaavoitettu Leikosaarentien sillan alikulku on todennäköinen lepakoiden siirtymäreitti alueella. Luonnonsuojelulain 49 § 1 mom mukaan luontodirektiivin liitteessä IV (a) tarkoitettuihin eläinlajeihin kuuluvien yksilöiden lisääntymis- ja levähdyspaikkojen hävittäminen ja heikentäminen on kielletty. Tällainen laji on muun muassa lepakko. (Ks. myös KHO:2020:111, vuosikirjapäätös Kruunuvuorenrannasta.)

Lukuisat rauhoitetut ja uhanalaiset pesivät **lintulajit sekä muut eläin-, kasvi- ja sienilajit,** joista kaavoittajalla ei ole tietoa puuttuvien luontoselvitysten ansiosta.

**METSO- eli metsiensuojeluohjelma** -selvityksen 2011 mukaan Ullaksenpuistossa ja Pohjavedenpuistossa on Metso I ja II -arvoluokan metsää.

**METE-kohteet: Metsälain mukaisia erityisen tärkeitä elinympäristöjä** kaava-alueella ovat ainakin – rehevät lehtolaikut, joiden ominaispiirteitä ovat lehtomulta, vaateliias kasvillisuus sekä luonnontilainen tai luonnontilaisen kaltainen puusto ja pensaskasvillisuus;

- kallioperässä olevat tai kivennäismaahan uurtuneet, jyrkkärinteiset, pääosiltaan vähintään kymmenen metriä syvät rotkot ja kurut, joiden ominaispiirteinä on luonteenomainen muusta ympäristöstä poikkeava kasvillisuus;
- pääosiltaan vähintään kymmenen metriä korkeat jyrkänteet ja niiden välittömät alusmetsät;
- karukkokankaita puuntuotannollisesti vähätuottoisemmat hietikot, kalliot, kivikot ja louhikot, joiden ominaispiirre on harvahko puusto.

Pohjavedenpuisto täyttää **luonnonsuojelulain 10 § yleiset edellytykset luonnonsuojelualueen perustamiseksi**. Kaavoituksen yhteydessä tulisi voida arvioida suunnitellun rakentamisen vaikutukset luonnonsuojelualueen perustamisen edellytyksiin, mitä puuttuvien luontoselvitysten vuoksi ei voida.

## Ristiriidat omien ohjeiden ja määräysten kanssa

### Ristiriidat yleiskaavan toivomusponnien kanssa

Helsingin kaupunki Pöytäkirja 18/2016 1 (162) Kaupunginvaltuusto Kaj/5 26.10.2016

§ 272 Helsingin uuden yleiskaavan - Kaupunkikaavan hyväksyminen HEL 2015-012598 T 10 03 02 00 aiempi diaarinumero HEL 2012-012586 Päätös. Samalla kaupunginvaltuusto hyväksyi seuraavat toivomusponnit:

- Hyväksyessään yleiskaavan valtuusto edellyttää, että selvitetään mahdollisuus **aloittaa yleiskaavan pohjalta toteutettava asemakaavoitus kaupunkirakenteen tiivistämisellä jo rakennetuilla alueilla eikä luonto- ja viheralueita asemakaavoiteta rakentamiseen ennen kuin muunlainen yleiskaavavaranto on loppunut**. (Jarmo Nieminen)
- Hyväksyessään yleiskaavan kaupunginvaltuusto edellyttää että kaupunginhallitus selvittää miten tulevassa yleiskaavasuunnitelmassa voidaan **ottaa alueen asukkaiden ja ulkoilijoiden toiveet huomioon mahdollisimman hyvin**. (Tuomo Valokainen)
- Helsinki on Euroopan kallioisin pääkaupunki. Hyväksyessään yleiskaavan kaupunginvaltuusto edellyttää, että selvitetään mahdollisuudet **suojella ja osoittaa virkistyskäyttöön Helsingin jäljellä oleva, arvokas kallioluonto mahdollisimman laajasti**. (Mari Holopainen)
- Hyväksyessään yleiskaavan jatkovalmistelun valtuusto edellyttää että selvitetään mahdollisuudet **suunnata rakentaminen ensin tehokkuuden nostoon käyttötarkoituksen muutoksissa jo rakennetuilla alueilla ja vasta toisessa vaiheessa luonnontilaisten alueiden rakennuskäyttöön**. (Ulla-Marja Urho)

### Ristiriita yleiskaavan toteuttamisohjelman kanssa

Yleiskaavan toteuttamisohjelmassa **koko Pohjavedenpuiston alue on varattu Saaristoratikan suunnittelualueeksi, jonka suunnittelu alkaa vuonna 2035**. KHO:n kumottua joulukuussa 2018 yleiskaavan 2016 Ramsinniemen osalta, jonka kautta Saaristoratikan linja oli suunniteltu, mitään korvaavaa metroa täydentävää julkisen liikenteen yhteyttä Vuosaaresta suoraan Helsingin keskustaan ei ole suunniteltu. Kun tällainen yhteys kuitenkin on Vuosaaren ja koko itämetron varren asukasmäärän kasvaessa pakko rakentaa, todennäköisesti Laajasaloon tulevaa ratikkalinjaa jatketaan Vuosaareen (muuta kuin Ramsinniemen kautta). Pohjavedenpuiston varauksesta ratikkalinjan suunnittelualueeksi ei ole syytä luopua.

Kaavaselostus tarjoaa ratkaisuksi metron jo nykyisellä asukasmäärällä huomattavaan ruuhkautumiseen metron automatisointia, jonka ansiosta vuoroväli voitaisiin puolittaa. Helsingin käräjäoikeus on vahvistanut välituomiolla 31.3.2020 HSL:n vuonna 2008 solmiman metron automatisointisopimuksen purkamisen (2015). Sadantuhannen helsinkiläisen työmatkojen laskeminen metron automatisoinnin varaan on sietämätöntä toiveajattelua kaavoittajalta. Toiveajattelun esiintyminen kaavaselostuksessa osoittaa kuitenkin, että asemakaavoittaja on tiedostanut Vuosaaren ja muun metron varren Itä-Helsingin asukasmäärätavoitteiden ylityksen.



### **Ristiriita Hiilineutraali Helsinki 2035 -toimenpideohjelman kanssa**

Toimenpideohjelman mukaan **puustoiset alueet säilytetään puustoisina**. Ison Kallahdenpuiston, Pohjavedenpuiston ja Ullaksenpuiston järeäpuustoista metsäalaa hävitetään asemakaavaehdotuksen mukaan yhteensä viisi-kuusi hehtaaria. Vanhan metsän tilalle rakennetaan kaupunkirakennetta, kerrostaloja ja katuja. Puustoisuuden säilyttäminen on asemakaavaehdotuksen mukaan kaadettavien vähintään satojen tai tuhansien järeiden vanhojen puiden, nuorempien puiden, pensaiston, aluskasvillisuuden ja metsämaan tilalle kadunvarteen istutettavien muutamien puuntaimien varassa. Hiilivaraston menetyksen kompensoinnista ei ole puhuttakaan kaavaratkaisun yhteydessä.

Kaavoituksen vaikutusta hiilidioksidi- ja muihin kasvihuonepäästöihin ei ole laskettu.

Rakennusten purkamisen, uuden rakentamisen, rakennusten käytön aikaisen, vanhan metsän hävittämisen ja puuntaimien istuttamisen **päästömäärien rahallinen arvo (päästöoikeuksien ostohinta) on vähennettävä kaavoituksen kaupungille tuottamasta arvosta.**

### **Ristiriita Helsingin metsä- ja puustoinen verkosto -selvityksen kanssa**

Asemakaavaehdotukseen on liitetty Helsingin metsä- ja puustoinen verkoston selvitys (2019), harhaanjohtavasti, koska selvityksen noudatettavaksi tarkoitettuja ohjeita ei noudateta. Pohjavedenpuisto on nykyisellä 7,7 hehtaarin alallaan **luonnon monimuotoisuuden säilymisen kannalta ensiarvoisen tärkeä ydinmetsä**, mutta kaavaehdotuksen mukaan noin 60 % puistometsän alasta rakennetaan, **ydinmetsä menetetään ja koko metsäalue joutuu reunavaikutuksen alaiseksi, mikä merkitsee luonnon monimuotoisuuden menettämistä. Maakuntakaavan ja yleiskaavan mukaan kehitettävä pohjois-eteläsuuntainen metsäverkostoyhteys ehdotetaan rakennettavaksi umpeen** Pohjavedenpuiston ja Ullaksenpuiston välistä ja monimuotoinen vanha luonnonvaraisesti uudistuva lehtomainen sekametsä (Pohjavedenpuiston eteläreunassa) korvattavaksi päällystetylle katuaukiolle istutettavin puuntaimin. Päinvastoin kuin kaavoittaja esittää, tämä **ei toteuta maakuntakaavan ja yleiskaavan määräämää metsäverkostoyhteyden kehittämistä**, jonka lautakunta on edellyttänyt kaavasuunnitelman viimeistelyn ehtona.

### **Ristiriita Helsingin pyöräliikenteen kehittämisohjelman 2020–2025 kanssa**

Pyöräliikenteen kehittämisohjelma 2020–2025 on hyväksytty jo 5.5.2020

kaupunkiympäristölautakunnassa ja kaupunginhallituksessa 2.11.2020. Kehittämisohjelmaa ei ole huomioitu kaavaehdotuksessa tai sen liikennesuunnitelmassa 7017, vaikka huomattava osa Vuosaaren baanaverkosta kulkee suunnittelualueella tai siihen välittömästi liittyen. Ohjelman sivulla 52 on todettu: ”Osa tulevasta verkostosta on nykyistä infraa, jota voidaan parantaa baanastandardien mukaiseksi pienehköillä toimenpiteillä.” Näin ollen nykyistä verkostoa ja erityisesti Leikosaaren alikulkua on syytä hyödyntää, jotta ohjelman tavoitteisiin voidaan päästä. Vuotien ja metrolinjan ylitystä täytynee kehittää esimerkiksi viherkannella.

### **Ristiriidat lautakunnan suunnittelulle asettamien ehtojen kanssa**

Lautakunnan eri käsittelyvaiheissa jatkosuunnittelulle asettamia ehtoja ei ole täytetty.

Pöytäkirja 10/2017 1 (28) Kaupunkisuunnittelulautakunta Vp/3 11.04.2017 § 170:

Kaupunkisuunnittelulautakunta

- edellyttää, että jatkosuunnittelussa huomioidaan Kallahdenniemeltä pohjoiseen ja Pohjaveden puiston kautta kulkevan kehitettävän metsäverkostoyhteyden säilyminen.
- että lopullista kaavaa valmisteltaessa tulee harkita viheryhteyksien parempaa säilyttämistä kuitenkin niin, ettei asukaslukutavoite alene olennaisesti.
- edellyttää, että kaavoitusvaiheessa tehdään ympäristövaikutusten, yritysvaikutusten ja sosiaalisten vaikutusten arvioinnit.



– että samalla on huolehdittava väestöennusteen ajantasaisuudesta sekä riittävästä varauksista palveluille, kuten päiväkodeille ja kouluille hyvien joukkoliikenneyhteyksien varrelta.

– Väestöennuste. Kallahden väestöennuste on pienenevä (6841 asukasta 2019, -654 asukasta 2019-2034; uustuotannossa asuu 0 asukasta koko ennustevalin 2019-2034), vs. kaavassa suunnitellaan noin 2000 uutta asukasta uustuotantoon Kallahteen. Kallahden osa-alueen länsirajaa eli Meri-Rastilan vastaista rajaa Pohjavedenpuiston länsipuolella ei ole siirretty idemmäksi väestöennusteen kartassa. Muun muassa tulevaa palvelujen tarvetta arvioidaan alueen väestöennusteen perusteella.

– Joukkoliikenneyhteydet. Kallahden koulun viereinen bussipysäkki suunnitellaan siirrettäväksi noin 400 metrin päähän koulusta, mikä muuttaa koulun hyvien joukkoliikenneyhteyksien varrelta huonojen yhteyksien varaan.

Pöytäkirja 5/2020 1 (16) Kaupunkiympäristölautakunta Asia/4 11.02.2020 § 75:

Kaupunkiympäristölautakunta korostaa, että kaavan loppuvalmistelussa huolehditaan siitä, että kaikki tarvittavat luontoselvitykset tehdään, niiden tulokset huomioidaan ja että ne ovat asianmukaisesti osa vuorovaikutusta. - - Lisäksi lautakunta edellyttää jatkosuunnittelussa huomioimaan yleiskaavan kaupunkiluonto-teemakartan mukaiset viheryhteydet ja niiden kehittämisen edelleen kaava-alueella.

– Luontoselvityksiä ei ole tehty; yleiskaavan kaupunkiluonto-teemakartan mukaisia viheryhteyksiä ei ole huomioitu eikä niitä kehitetä edelleen.

Luontoinventaariota ei ole tehty eikä kehitettävän metsäverkostoyhteyden kehittämiseksi esitetä mainittavia investointeja. Kaupunkiympäristölautakunta 12.12.2017: "Vastaehdotus: Anni Sinnemäki: Esitän seuraavan vastaehdotuksen: Lisäksi kaupunkiympäristölautakunta päättää - että yleiskaavan ensimmäisen vaiheen jatkosuunnitteluun liittyen **tehdään tarvittavat luontoinventoinnit ja turvataan arvokkaat luontokohteet**. Jatkosuunnittelussa luodaan edellytykset sille, että virkistys- ja viherverkoston investoinnit voidaan toteuttaa samassa yhteydessä muun kaupunkirakenteen toteuttamisen kanssa. Kannattaja: Tuomas Rantanen. Kaupunkiympäristölautakunta päätti yksimielisesti hyväksyä Anni Sinnemäen vastaehdotuksen."

### **Ristiriita vuorovaikutuksessa ilmaistujen asukkaiden mielipiteiden kanssa – Ristiriita kaupunkistrategisen asukasosallisuuden kanssa – Ristiriita omien julki lausuttujen tavoitteiden kanssa**

Sen jälkeen, kun Kallahden asukkaat vuoden 2017 aikana saavutti tietoa, että lainvoimaisen yleiskaavan suojaamat Kallahden puistometsät todella aiotaan kaavoittaa rakentamiselle, sadat ihmiset ovat ilmaisseet kaupungille mielipiteensä, että **Pohjavedenpuistoon ja Ullaksenpuistoon ei saa rakentaa mitään, Kallahden metsät on säilytettävä nykyisessä luonnontilassaan**. Vuorovaikutus on epäonnistunut, kun asukkaiden ja osallisten mielipiteitä ei ole otettu huomioon kaavan suunnittelussa. Asukkaiden mielipiteiden sivuuttaminen on vastoin kaavoituksen ilmaistua tavoitetta segregaaation ehkäisemisestä, se päinvastoin lisää vieraantumisen, osattomuuden ja arvottomuuden kokemuksia.

Helsinki 10.11.2020

Kallahti Kallvik ry  
Puheenjohtaja dosentti, FT Helena Saarikoski  
Puh. 045 679 5527  
Mail saarikoski.helena@gmail.com

Liite

Meri-Rastilan kaavaluonnos  
Kaupunkisuunnittelulautakunta  
kevät 2017

Kari Aalto  
Havukuja 3 A 3  
00980 Helsinki

Ehdotukseni:

1. Meri-Rastilan täydennysrakentamiseen tähtäävästä asemakaavaluonnoksesta on poistettava Pohjavedenpuisto ja Ullaksenpuisto kokonaisuudessaan, jotta varsinaisen Meri-Rastilan täydennysrakentamispäätös ei viivästy tarpeettomasti välttämättömien luontoselvitysten johdosta; ja jotta luonnonmukaisten metsä- ja luontoalueiden sekä lähivirkistysalueiden riittävyys tulee turvattu myös Kallahden osa-alueella; ja jotta metsäverkostoyhteyden kehittäminen koko Vuosaaren osalta voidaan suunnitella huolella.

2. Käynnistetään metsäverkostoyhteyden suunnittelu koko matkalle Kallahdenniemestä Ramsinniemeen ja Mustavuoreen niin, että paikallisen viheralueverkoston jatkuvuus tulee turvatuksi. Suunnittelu tehdään yhteistyössä Vuosaaritoimikunnan ja Vuosaari-Seuran ja alueiden asukkaiden kanssa.

Lepakkoselvityksen tekemisessä hyödynnetään Suomen lepakkotieteellisen yhdistyksen asiantuntemusta.

Perusteluja:

1. Sijainti ja nykyinen tilanne

Kyseiset puistot eivät kuulu Meri-Rastilan osa-alueeseen vaan Kallahteen. Kallahden asukkailta ei lausuntoja ole haettu, ei edes lähimmiltä asunto-osakeyhtiöiltä. Ullaksenpuiston uusista kerrostaloista tulisi kävelymatkaa lähimmälle metroasemalle (Vuosaaren M) jopa yli kilometrin.

Nykyisin voimassaolevassa kaavassa Ullaksenpuisto, Pohjavedenpuisto ja niitä yhdistävä alikulku lehmusaukioineen muodostavat yhtenäisen puistokokonaisuuden, joka toki vaatii kohentamista erityisesti Kallvikinniementien kohdalta. Uudessa kaavaluonnoksessa Leikosaarentien molemminpuolinen ylikorkea rakentaminen ja alikulun hävittäminen pirstaloi tämän kokonaisuuden kahdeksi torsoksi.

Ekologinen ja toiminnallinen yhteys meren rannalta pohjoiseen katkeaisi täydellisesti.

Tämä ei ole pientä puistoalueen reunoille rakentamista!

Bussipysäkin poistaminen ko. puistojen kohdalta tekisi myös bussien käytön hankalaksi (yli 400 m lähimmälle pysäkille Meri-Rastilan suuntaan). Runkolinjan pysäkin poisto heikentäisi oleellisesti Kallahden ja Kallahdenniemen palveluiden ja virkistysalueiden saavutettavuutta kaikkien helsinkiläisten osalta. Alikulun poistaminen kevyen liikenteen ja runkolinjan bussireitin sekä Kallvikinniementien liikenteen solmukohdasta heikentää merkittävästi liikenneturvallisuutta.

Vakiintuneen kevyenliikenteen väylästä tuhoaminen ei edistä kaupungin julkilausuttua tavoitetta parantaa kävelyn ja pyöräilyn mahdollisuuksia.

2. Kaupunkikaavan 2016 kartta

Ullaksenpuisto kokonaisuudessaan ja erityisesti Leikosaarentiehen rajautuva pohjoisnurkka on merkitty virkistys- ja viheralueeksi. Pohjoisin puistohehtaari on tosin epätarkasti merkitty suurimmaksi osaksi Kallahden koulun rakennusten, opettajien pysäköintipaikan ja Kallvikinniementien päälle. Koska koulurakennusta ja P-aluetta ei ole tarkoituksenmukaista purkaa, on hehtaarimerkki ajateltava noin 40 metriä idemmäksi. Tällöin se ulottuu As. Oy Helsingin Leikomerén tontin rajalle asti eikä näin ollen mahdollista rakentamista Ullaksenpuiston alueelle.

### 3. Kaupunkiluonto-liitekartta

Kehitettävä metsäverkostoyhteys kulkee näiden puistojen läpi Kallahdenniementä Mustavuorelle asti. Yhteys on puistojen osalta olemassa vakiintuneena metsäisenä kevyenliikenteen väylästä. Ehdotettu rakentaminen kohdistuisi juuri tämän olemassa olevan hiekkapäälysteisen verkoston päälle ja katkaisisi luonnollisen yhteyden näiden puistojen välillä.

Metsäinen ja ekologinen yhteys katkeaisi suunnitellun rakentamisen seurauksena.

Yhteyden jatkaminen mahdollisimman pohjoiseen edellyttää myös leveän vihersillan rakentamisen Pohjavedenpuiston kohdalta yli Vuotien ja metroradan.

### 4. Lepakkojen vakiintunut saalistusalue

Poistettavaksi ehdotetun alikulun ympäristön lehmustossa olen itse useina syksyinä havainnut runsaasti saalistavia lepakoita. Lepakkoselvitystä ei tietääkseni ole aloitettu, vaikka ilmoitin sen tarpeesta jo viime vuonna. Suunniteltu alikulun ja lehmuston poistaminen yhdessä ylikorkean rakentamisen kanssa tuhoaisi saalistusalueen täysin. Samoin lepakoiden ekologinen käytävä Pohjavedenpuiston kallioiden ja Ullaksenpuiston merenrantojen välillä katkeaisi täysin.

### 5. Kaupunginvaltuuston tahdonilmaisuja (toivomusponnet) 26.10.2016

(8.) Hyväksyessään yleiskaavan kaupunginvaltuusto edellyttää että kaupunginhallitus selvittää miten tulevassa yleiskaavasunnitelmassa voidaan ottaa alueen asukkaiden ja ulkoilijoiden toiveet huomioon mahdollisimman hyvin. (Tuomo Valokainen)

(14.) Helsinki on Euroopan kallioisin pääkaupunki. Hyväksyessään yleiskaavan kaupunginvaltuusto edellyttää, että selvitetään mahdollisuudet suojella ja osoittaa virkistyskäyttöön Helsingin jäljellä oleva, arvokas kallioluonto mahdollisimman laajasti. (Mari Holopainen)

(20.) Hyväksyessään yleiskaavan valtuusto edellyttää, että selvitetään mahdollisuus aloittaa yleiskaavan pohjalta toteutettava asemakaavoitus kaupunkirakenteen tiivistämisellä jo rakennetuilla alueilla eikä luonto- ja viheralueita asemakaavoiteta rakentamiseen ennen kuin muunlainen yleiskaavavaroitus on loppunut. (Jarmo Nieminen).