

Kallahti Kallvik ry  
Kaivonkatsojantie 3 L 184  
00980 Helsinki

9.12.2019

Helsingin kaupunki  
Kirjaamo  
helsinki.kirjaamo@hel.fi

## **Mielipide Ramsinranta IV -asemakaavasuunnitelmasta (läntinen kaavalohko, kuuleminen 9.12.2019)**

Ramsinrannan asemakaavasuunnittelu on ajateltava uusiksi. Nykyisellään se on ristiriidassa kaupungin omien päätösten, yleiskaavan ja muun lainsäädännön kanssa. Suunnitelmaa ei ole mukautettu korkeimman hallinto-oikeuden ratkaisuun, jolla yleiskaava 2016 on kumottu vieressä Ramsinniemessä, eikä myöskään maailman tilanteen ja Helsingin sitoumusten edellyttämiin luonnonsuojelu- ja hiilineutraaliusohjelmiin.

1) Suunniteltu rakennustehokkuus on yleiskaavan vastainen ja epätarkoituksenmukainen.

2) Suunnitelma muuttaa rantametsä puistoksi on kestämaton, epätarkoituksenmukainen, kaupungin ohjeiden ja päätösten vastainen ja luonnonsuojelun kannalta jopa laiton.

Kallahti Kallvik ry:n vuoden takainen mielipide samasta kaavasuunnitelmasta on edelleen osuva, joten se on tässä liitteenä. Alla lisäperustelut. Koska mielipidettämme 1.12.2018 ei ole otettu huomioon, pyydämme Helsingin asemakaavasuunnittelua kiinnittämään huomiota osallisten kuulemisen asianmukaiseen toteutumiseen.

### **1) Suunniteltu rakennustehokkuus on yleiskaavan vastainen ja epätarkoituksenmukainen**

Ramsinranta IV -viitesuunnitelma 25.10.2019 on ristiriidassa yleiskaavan 2016 kanssa: kerrostalot A, B, E, F ja I on sijoitettu alueelle, jolle yleiskaava sallii vain alle 0,4 korttelitehokkuuden (asuntovaltainen alue A4). Helsingin kaupunkitilaohjeessa suunnittelualue on merkitty virkistys- ja viheralueeksi (ks. alla).

Kun yleiskaavasuunnittelu Ramsinniemen rakentamisesta ja saaristoratikan reitistä Ramsinniemen kautta on kumottu laittomana, myös suunniteltu saaristoratikan käyttäjäkunnan asuttaminen Ramsinrantaan on muuttunut epätarkoituksenmukaiseksi.

Suunniteltu metsään rakennettava kerrostalokompleksi olisi kolmelta taholta metsäluonnon, luonnonsuojelualueiden ja meren saartama liikenteellinen umpiperä. Metron liityntäliikenteen bussipysäkille on lähes kilometrin kävelymatka. Samalla bussilla olisi matkustettava lähimpään päivittäistavarakauppaan ja jopa kouluunkin.

Koko Vuosaaren suunniteltua asukasmäärän lisäystä on alennettava radikaalisti. Kymmenientuhansien tai vain tuhansienkin uusien asukkaiden sijoittaminen Vuosaareen on mahdotonta niin kauan kuin ei ole metroa täydentävää muuta suoraa joukkoliikenneyhteyttä Helsingin keskustaan. Ellei sitten suunnitella, että Vuosaareessa pääsääntöisesti asuisi vain työssä käymättömiä ihmisiä. Tällainen suunnittelu olisi jyrkässä ristiriidassa kaupungin eriytymiskehityksen torjumisen strategian kanssa.

Kaavoitettujen uusien asuntojen määrä ei saa olla kaavoitusosaston työn tuloksellisuuden ainoa mittari, joka syrjäyttää kaupunkisuunnittelun, asumisen ja kaupunkiympäristön laadun.

## **2) Suunnitelma muuttaa rantametsä puistoksi on kestävä, epätarkoituksenmukainen, kaupungin ohjeiden ja päätösten vastainen ja luonnonsuojelun kannalta jopa laiton**

Viittaamme mielipiteeseemme 1.12.2018 (liitteenä).

Pormestari Jan Vapaavuoren antamassa Helsingin kaupunkitilaohjeessa (kaupunkitilaohje.hel.fi) koko suunnittelualue, Ramsinranta IV:n läntinen kaavalohko, on merkitty virkistys- ja viheralueeksi. Tätä koskevat kaupungin ohjeet on koottu kaupunkitilaohjeeseen suunnittelijoiden ja päättäjien huomioon otettaviksi.

Suunnitelma on ristiriidassa kaupunkiympäristölautakunnan päätöksen 12.12.2017 kanssa: ”yleiskaavan ensimmäisen vaiheen jatkosuunnitteluun liittyen tehdään tarvittavat luontoinventoinnit ja turvataan arvokkaat luontokohteet. Jatkosuunnittelussa luodaan edellytykset sille, että virkistys- ja viherverkoston investoinnit voidaan toteuttaa samassa yhteydessä muun kaupunkirakenteen toteuttamisen kanssa.”

Suunnitelma on ristiriidassa kaupunginvaltuuston päätösten kanssa.

”Hyväksyessään yleiskaavan kaupunginvaltuusto edellyttää, että

- selvitetään miten ranta-alueita rakennettaessa jäljellä olevat luonnontilaiset ranta-alueet voitaisiin ensisijaisesti säilyttää luonnon muokkaamassa tilassa;

- selvitetään mahdollisuudet suunnata rakentaminen ensin tehokkuuden nostoon käyttötarkoituksen muutoksissa jo rakennetuilla alueilla ja vasta toisessa vaiheessa luonnontilaisten alueiden rakennuskäyttöön;

- selvitetään mahdollisuudet suojella ja osoittaa virkistyskäyttöön Helsingin jäljellä oleva, arvokas kallioluonto mahdollisimman laajasti;

- selvitetään mahdollisuus aloittaa yleiskaavan pohjalta toteutettava asemakaavoitus kaupunkirakenteen tiivistämällä jo rakennetuilla alueilla eikä luonto- ja viheralueita asemakaavoiteta rakentamiseen ennen kuin muunlainen yleiskaavavaroitus on loppunut.”

(Helsingin kaupunki Pöytäkirja 18/2016 1 (162) Kaupunginvaltuusto Kaj/5 26.10.2016 § 272 Helsingin uuden yleiskaavan - Kaupunkikaavan hyväksyminen)

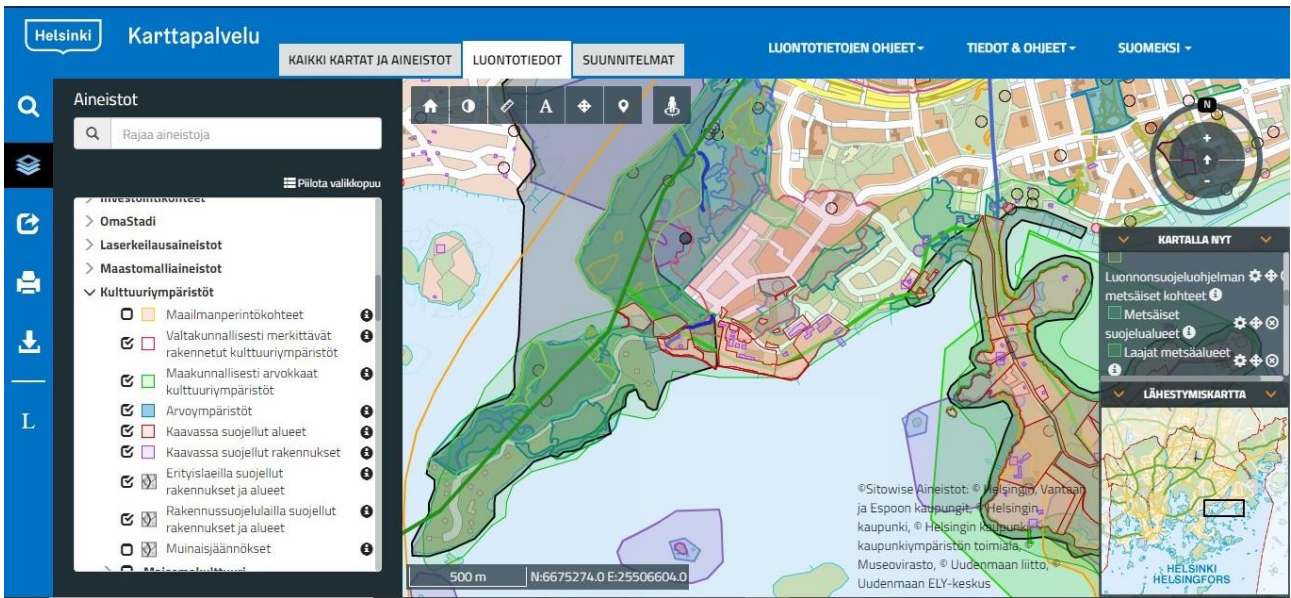
Suunnittelualueella on merkittävä metsä- ja puustoisien verkoston solmukohta, jossa Kallahden rannan alueellinen yhteys kohtaa Ramsinniemen – Mustavuoren runkoyhteyden, vihersormen. Solmukohta kannaksella ja teiden risteyksessä on metsäverkoston hauras kohta, jossa metsä- ja puustoisien verkoston eheyttämiseen ja vahvistamiseen on kiinnitettävä vakava huomio. Suunnittelussa tulee huomioida selvityksen ”Metsä- ja puustoinen verkosto: Opas verkoston huomioimiseksi Helsingin kaupunkisuunnittelussa” (Kaupunkiympäristön julkaisu 2019:5) määrittelemät suunnitteluperiaatteet. Tämä on mahdollista vain asiallisen luontokartoituksen pohjalta.

Luontoselvitystä ei ole esitetty suunnitteluaineistoissa, lukuun ottamatta yksittäiseen (sinänsä kyllä arvokkaaseen) puroon kohdistuvaa selvitystä. Aineistoon sisältyvä niin sanottu puustokartoitus ei ole luontokartoitus vaan kuvaa kaavasunnitelman toteutuessaan jäljelle jättämien puiden esteettisiä arvoja, miellyttävyyttä ihmissilmälle, puutarhasuunnitelman tapaisesti. Metsä- ja puustoisien verkoston säilyttäminen ja vahvistaminen suunnittelualueella on kokonaan suunnittelematta.

Kallahti Kallvik ry toteaa, että Ramsinranta IV -asemakaavaa ei tule suunnitella edelleen ennen asiallisen luontokartoituksen ja ympäristövaikutusten arvioinnin esittämistä.

Kallahti Kallvik ry  
Puheenjohtaja Helena Saarikoski  
Puhelin 045 679 5527  
Mail saarikoski.helena@gmail.com

kartta.hel.fi Ramsinranta, luontotiedot



Kallahti Kallvik ry 1.12.2018

Helsingin kaupunki  
Kirjaamo  
[helsinki.kirjaamo@hel.fi](mailto:helsinki.kirjaamo@hel.fi)

### **Mielipide Ramsinranta IV -asemakaavasuunnitelmasta (OAS 6.11.2018)**

Kallahti ja Ramsinkannas on kytketty toisiinsa yleiskaava 2050 -tasolla kehitettävän metsäverkostoyhteyden välityksellä. Ison Kallahden rantavyöhyke, mukaan luettuna suunnittelualueeseen kuuluva Pikku Kortlahden ranta ja Ramsinkannas, on maakunnallisesti arvokas kulttuuriympäristö suojeltuine höyrylaiva-ajan huvila-asutukseen kuuluvine rakennuksineen.

Suunnittelualue on pääosin järeäpuustoista luonnonvaraisesti uudistuvaa vanhaa metsää Ramsinniemen, Rastilan nevan ja Kallvikinniemen luonnonsuojelualueiden ja Natura 2000 -alueen välimailloilla. Pikku Kortlahden ranta suunnittelualueella on luonnontilainen hiekkaranta (suojeltu luontotyyppi, luonnonsuojelulaki 29 §) ja rannan Ramsinkannaksen puoleisessa päässä on laajahko tervaleppäkaskusto, joka saattaa täyttää suojeltavan tervaleppäkorven tunnusmerkit (LSL 29 §, luonnonsuojeluasetus 10 §). Ramsinkannaksen puron ympäristö eli läntinen kaavalohko on tärkeää lepakkoaluetta ja alajuoksun ympäristö on lisäksi arvokas lintualue. Kapea suunnittelualue Ramsinkannaksella rajautuu sekä etelästä että pohjoisesta luonnonsuojelualueisiin tai laajoihin yhtenäisiin metsäalueisiin. Helsingin metsäverkoston tarkoitus on estää luontoalueiden eristäminen saarekkeiksi, koska eristyneet luontosaareskeet kaupunkirakenteen keskellä eivät ole omiaan säilymään monimuotoisena luontona.

Suunnittelualue on arvokasta luontoaluetta sekä itsessään että ympäristövaikutuksiltaan, ja alueella on tehtävä luontoinventaarior ennen muita suunnitelmia, ja on varauduttava tekemään suojeltavia luontoarvoja turvaavat investoinnit yhtäaikaaisesti mahdollisen muun rakentamisen kanssa (kaupunkiympäristölautakunnan päätös 17/12.12.2017).

Yleiskaavan 2050 kaupunkiluonto-teemakartassa on selkeä "kehitettävä metsäverkostoyhteys" Kallahdenharjun suojelualueen ja (tulevan) Meri-Rastilan metsien luonnonsuojelualueen välillä. Tämä yhteys kulkee oleellisesti Ramsinranta IV:n asemakaavamuutosalueen kautta. Vaikka teemakartta ei ole tältä osin oikeusvaikutteinen, se on selkeä poliittinen tahdonilmaus kaupungilta, joten sitä on kaavoituksessakin noudatettava. Ramsinranta IV -luonnoksen läntinen osa ja itäisen osan neljä rannanpuoleisinta kerrostaloa samoin kuin puistoalue Ramsinkannaksen yli heikentävät oleellisesti tätä metsäyhteyttä osana laajempaa ekologista verkostoa. Asuinrakennuksen ja sen rantasaunan välistä pihapiirissä kulkeva noin kymmenen metriä leveä "rantaraitti" ei riitä tarvittavaksi metsäverkostoyhteydeksi.

Puistoalue Ramsinkannaksen poikki 50–100 metriä leveänä vyönä katkaisisi tarpeettomasti ja ekologista kytkeytymistä vakavasti haitaten Meri-Rastilan – Ramsinniemen yhtenäisen laajan metsäalueen.

Ranta-alueen muuttaminen metsästä puistoksi ja rakennettava rantaraitti uhkaavat rikkoa kaupunkiluontorakenteen ja merellisen ja metsäisen kaupunkikuvan ja tuhota suojeltavat kulttuuri- ja luontoarvot.

Pikku Kortlahden hiekkaranta on paitsi suojeluarvoiltaan, myös virkistyksellisesti erittäin arvokas ja kannatamme sen tekemistä helpommin saavutettavaksi rantareittiä selventämällä ja kunnostamalla rantasauna yleiseen käyttöön. Rantaraitti on suojelualueella toteutettava hienovaraisesti ja kiinteäaineisesti päällystämättömin kapein poluin (ei asfaltti- tai sementtiraitteja), jotta suojeltavat

kulttuuriarvot, luontoarvot ja ympäristöyhteydet eivät vaarannu ja jotta säilytetään rannan ja rantametsän harvinainen, erityinen ja olennainen virkistysarvo: luonnonmukaisuus, kauneus ja villi tunnelma.

Liite: Ote Helsingin yleiskaavan (2016) teemakartasta Kaupunkiluonto

Helsinki 1.12.2018

Kallahti Kallvik ry

Puheenjohtaja Helena Saarikoski

Puhelin 045 679 5527

Mail saarikoski.helena@gmail.com

### Liite: Ote Helsingin yleiskaavan (2016) teemakartasta Kaupunkiluonto

Merkinnät ”luonnonsuojelualue” (Ramsinniemi, Rastilan neva) ja ”suojeltavaksi tarkoitettu alue” (Meri-Rastilan länsirannan metsä) ovat oikeusvaikutteisia. Muut merkinnät, ”ekologinen yhteys” (Ramsinniemi – Mustavuori), ”kehitettävä metsäverkostoyhteys” (Ramsinkannas – Kallvikinniemi), ”siniverkosto” (puro, merialue).

(<http://www.yleiskaava.fi/yleiskaava/aineistot/>)

- Runkoyhteys (Ramsinniemi – Mustavuori)

Runkoyhteydet käsittävät Helsingin keskeiset vihersormet, jotka muodostavat laajemmat, suhteellisen katkeamattomat yhteydet. **Runkoyhteydet ovat tärkeimpiä yhteyksiä ja niiden toimivuus tulisi turvata kaupunkiekologisina yhteyksinä.** Runkoyhteydet koostuvat keskeisistä metsäisistä yhteyksistä [--].

- Verkoston osana kehitettävä yhteys (Ramsinkannas – Kallvikinniemi, rantavyöhyke)

Metsäverkoston osana kehitettävät yhteydet käsittävät poikittaisia yhteyksiä runkoyhteyksiin nähden ja nämä toimivat metsäalueita itä-länsi-suunnassa yhdistävinä. [--] Tyypillisesti yhteydet ovat nykyisin katkonaisia. **Näiden yhteyksien kehittämisessä tulisi kiinnittää huomioita jatkuvuuden säilymiseen ja tarvittaessa eläimistön liikkumisesteiden poistamiseen.**

(<https://kartta.hel.fi/>)

