

Kallahti Kallvik ry 15.11.2018

Palaute Uusimaakaava 2050 -luonnokseen

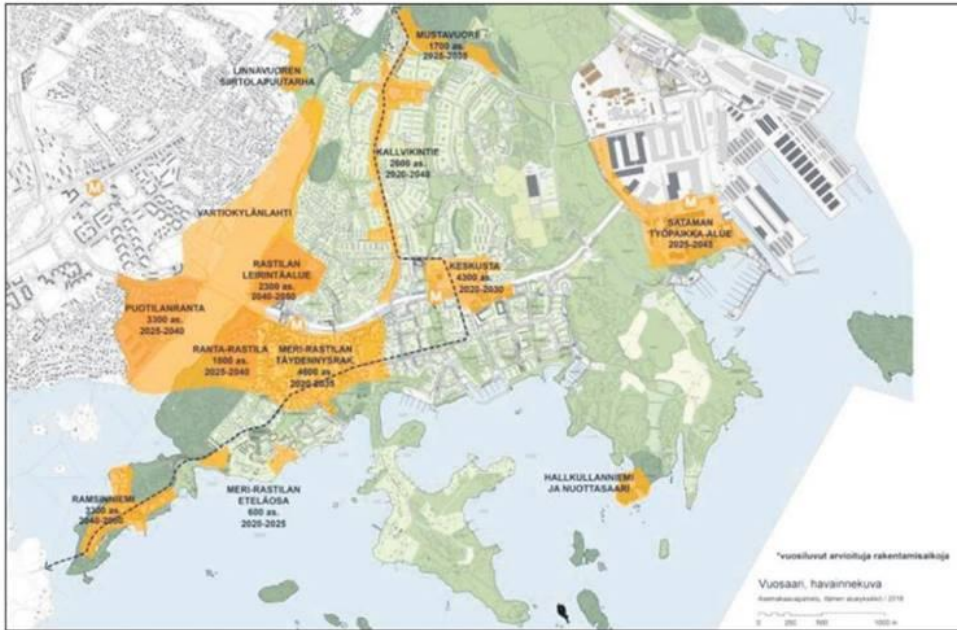
Uusimaakaava 2050 -luonnoksessa Helsingin Vuosaaren on merkitty Uudenmaan liiton Zonation-analyysin (2017, 2018) vastaisesti viheralue suoraan Uutelasta pohjoiseen Mustavuoreen asti. Suoraan Uutelasta pohjoiseen ei ole enää ekologista yhteyttä. Vuosaaren ekologinen metsäverkostoyhteys on merkittävä Kallahdenniemeltä suoraan pohjoiseen.

Zonation-analyysi "Uudenmaan ekologiset verkostot, E194-2018" on Vuosaaren osalta erittäin valaiseva. Jo sivun 74 "laaja ekologinen verkosto" tuo esille itäisen Helsingin ongelman ytimen. Kuvan 106 (s. 109) teksti tuo esille arvelun "jonkinlaisesta artefaktista". Kyse on siitä, että ainoa aidosti yhtenäinen metsäinen yhteys (avo)mereltä Mustavuoreen ja edelleen Sipoonkorpeen kulkee Kallahdenniemeltä suoraan pohjoiseen metsäisten puistojen Ullaksenpuiston ja Pohjavedenpuiston sekä Keski-Vuosaaren arvokkaan metsälähiön kautta.

Suoraan Uutelasta pohjoiseen ei ole enää metsäyhteyttä vaan puuton golfkenttä ja sen länsipuolella urheilu- ja muiden hallien ja kenttien ja niiden parkkipaikkojen alue (entinen itäinen vihersormi).

Vartiokylänlahden sinivihersormen metsäisyyttä uhkaavat vakavasti rakentamissuunnitelmat Rastilan metroaseman ympärillä ja Puotilassa (kartta alla). Sitä on syytä vahvistaa merkitsemällä viheryhteys Kallahdenniemeltä suoraan pohjoiseen Keski-Vuosaaren metsäisen arvolähiön ja samalla Vuosaaren arvokkaan pohjavesialueen kautta Mustavuorelle. Uudenmaan maakuntakaavassa ja Helsingin yleiskaavoissa (2002, 2016) on merkitty tähän kehitettävä metsäverkostoyhteys Kallahdenniemeltä Ullaksenpuiston ja Pohjavedenpuiston läpi pohjoiseen.

Uudenmaan liiton tulee luottaa oman zonation-analyysinsä tuloksiin. Helsingin virkamiestahon (?) zonation-analyysin tuloksiin Pohjavedenpuistoon merkitsemä väite "ei niin arvokas alue jolla on liian korkea prioriteetti" on tosiasioiden vastainen: Pohjavedenpuisto on sekä ekologisesti että virkistysalueena erittäin arvokas. Väite kuvastaa Helsingin kaupunkisuunnittelun toivetta asuttaa Vuosaaren (nyk. 39 000 asukasta) 20 000 uutta asukasta vuoteen 2030 mennessä, ennen kaikkea rakentamalla Vuosaaren erittäin arvokkaat luontoalueet täyteen keskikokoisia asuinkerrostaloja.



Karttaan on merkitty oranssilla värillä Vuosaaren mahdolliset tulevat rakennuskohteet, rakentamisaajat ja asukasmäärät.

Vuosaaren kasvusta tulee hurja

Oheinen kartta esiteltiin kaupungin järjestämässä Vuosaaren yrittäjätalouksessa Vuotalolla 23.10. Siihen on merkitty Vuosaaren tulevat rakennuskohteet, rakentamisaajat ja asukasmäärät. Osasta on tehty virallisia päätöksiä, osa on mahdollisesti toteutuvia kohteita.

*Meri-Rastilan ranta-alue, toteutusaika 2025–2040, 1 800 asukasta.

*Ramsinniemi, toteutusaika 2040–2050, 3 300 asukasta.

*Meri-Rastilan eteläosa, toteutusaika 2020–2025, 600 asukasta.

*Meri-Rastilan täydennysrakentaminen, toteutusaika 2020–2035, 4 600 asukasta.

*Rastilan leirintäalue, toteutusaika 2040–2050, 2 300 asukasta.

*Vuosaaren keskusta, toteutusaika 2020–2030, 4 300 asukasta.

*Kallvikintien ympäristö, toteutusaika 2020–2040, 2 600 asukasta.

*Mustavuori, toteutusaika 2025–2035, 1 700 asukasta.

Lisäksi muita kohteita ovat Vuosaaren sataman työpaikka-alue ja Hallkullanniemi Utelassa.

(Vuosaari-lehti 7.11.2018)

KHO:n ratkaisu Helsingin yleiskaava-asiassa marraskuussa 2018 (Vuosaaren osalta: Ramsinniemi on säästettävä rakentamiselta) osoittaa, että luontoalueita ei voida rakentaa umpeen lainkaan siinä määrin kuin Helsinki on tähän asti suunnitellut. Myös Hiilineutraali Helsinki 2035 -toimenpideohjelma (2018) ja luonnon monimuotoisuuden turvaaminen (LUMO-ohjelma, päivitettävänä) edellyttävät samaa.

Vuosaaren ekologinen käytävä tulee linjata Uusimaakaavaan 2050 Kallvikinniementä suoraan pohjoiseen Ison Kallahden puiston, Ullaksenpuiston, Pohjavedenpuiston ja Kallvikintien sekä Vuosaaren keskuspuiston kautta Mustavuoreen ja edelleen Sipoonkorpeen, kuten zonation-analyysi osoittaa.

Perustelut Uusimaakaava 2050 -luonnoksen selityksissä:

(https://www.uudenmaanliitto.fi/files/22590/Merkinnat_ja_maaraykset_Uusimaakaavan_luonnosvaihe_syksy_2018.pdf)

Taajamatoimintojen kehittämisvyöhyke

Eryistä huomiota on kiinnitettävä kaavassa osoitettuja viheralueita yhdistäviin sekä Helsingin seudun viherkehälle ja ranta-alueille suuntautuviin yhteyksiin. Ekologisesti tai virkistyskäytön kannalta tärkeiden luontoalueiden pirstomista tulee välttää.

"Taajamavyöhykkeiden suunnittelumääräys 'Ekologisesti tai virkistyskäytön kannalta tärkeiden luontoalueiden pirstomista tulee välttää' on syytä ottaa vakavasti myös pääkaupunkiseudulla, sekä paikallisten elinympäristöjen että ekologisen kytkeytyvyydenkin vuoksi. Esimerkiksi Helsinkiin merkityillä yhteystarvealueilla Vanhankaupunginkoskella ja Länsi-Vuosaassa yhteyksien (lisä-) kaventamista ja pirstomista tulisi välttää." (Uusimaa-kaavan 2050 luontovaikutusten arviointi zonation-analyysiin perustuen, 2018, 38).

Pääkaupunkiseudun ydinvyöhyke

Yhdyskuntarakennetta tiivistettäessä on kiinnitettävä huomiota vyöhykkeen arvokkaihin ominaispiirteisiin ja elinympäristön laatuun. Vyöhykkeen tiivistämisen vaikutukset kulttuuriympäristön arvojen säilymiseen,

ekologisen verkoston toimivuuteen sekä virkistysmahdollisuuksiin tulee selvittää ja arvioida tapauskohtaisesti.

Vedenhankinnan kannalta arvokas pohjavesialue

Aluetta koskevat toimenpiteet on suunniteltava siten, etteivät ne vaaranna pohjaveden laatua, määrää tai vedenhankintakäyttöä.

Pohjavesialueiden maankäytön suunnittelussa tulee ottaa huomioon Uudenmaan maakuntaa koskeva vesienhoitosuunnitelma.

Tavoitteena tulee olla pohjaveden laatua ja antoisuutta uhkaavien riskien vähentäminen.

Tarkemman suunnittelun tulee perustua suunnittelualueella tehtyihin maaperä- ja pohjavesitutkimuksiin ja siinä tulee huomioida vesilain mukaiset suoja-alueet.

Pohjavesialueen tarkka rajausta tulee tarkistaa tarkemman suunnittelun yhteydessä.

Viheryhteistarve

Yksityiskohtaisemmassa suunnittelussa on turvattava, että merkinnällä osoitettu yhteistarve säilyy tai toteutuu tavalla, joka turvaa lajiston liikkumismahdollisuudet, virkistys- ja ulkoilumahdollisuudet sekä ylläpitää maisema- ja luontoarvoja.

Viheryhteyden tarkkaa sijaintia ratkaistaessa on selvitettävä, että yhteydellä on edellytykset toimia osana laajempaa ekologista ja virkistyksestä verkostoa.

Merkittävät kulttuuriympäristöt

Ramsinniemen – Kallahden – Uutelan rantavyöhyke ja Keski-Vuosaaren maakunnallisesti arvokas metsälähiö on yhdistettävä arvoisellaan tavalla.

Lähteet

Uudenmaan viherrakenteen analysointi Zonation-menetelmällä, Uudenmaan liitto 2017;

Uusimaa-kaavan 2050 luontovaikutusten arviointi zonation-analyysiin perustuen (2018);

Uudenmaan ekologiset verkostot Zonation-analyysien perusteella (Uudenmaan liiton julkaisu E 194 – 2018)

Liitekartat 1–3

Helsinki 15.11.2018

Kallahti Kallvik ry

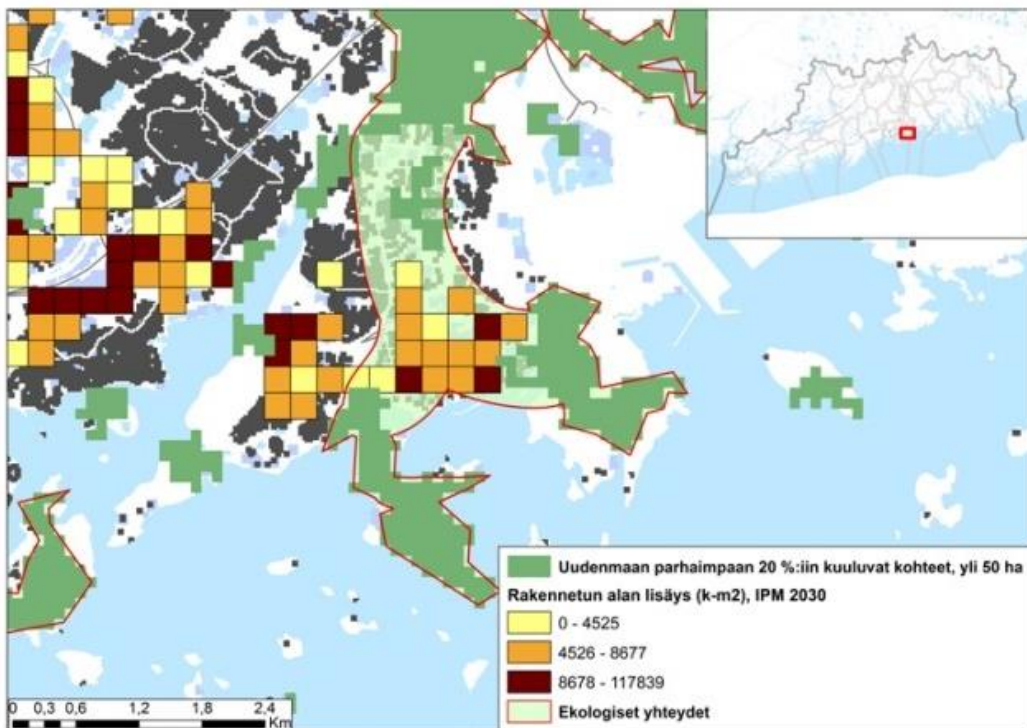
Helena Saarikoski, puh. 045 679 5527

Kari Aalto

”Ekologinen käytävä kulkee Vuosaaren lähiön läpi eikä sen itäpuolelta”, koska itäpuoli, alue Uutelasta suoraan pohjoiseen, on rakennettu täyteen urheilulaitoksia ja viheryhteys Uutelasta pohjoiseen on menetetty.

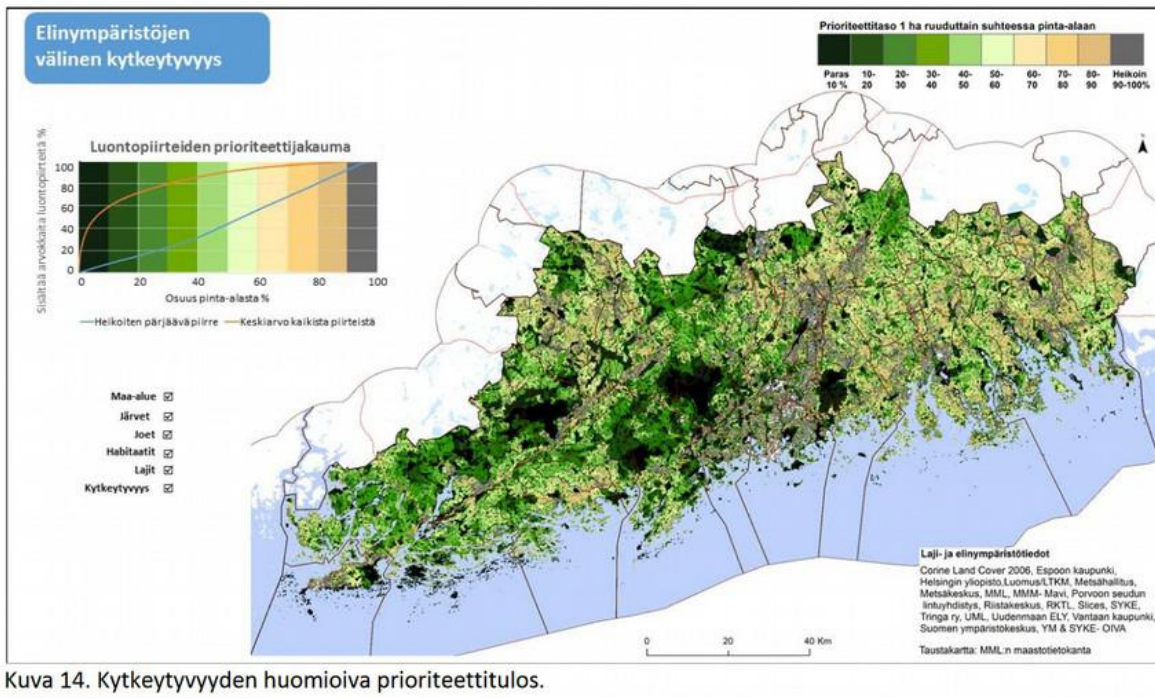
Harkinnan käytävien linjauksessa, ollakseen tervettä, tulee perustua tosiasiallisiin paikkatietoihin eikä Helsingin vanhentuneisiin karttatietoihin, joilla ei ole vastinetta maastossa. Helsingin yleiskaavan mukainen ”runkoyhteys” suoraan Uutelasta pohjoiseen on tosiasiasa poikki eikä ekologisen käytävän mahdollisuutta tätä kautta ole olemassa.

Ekologinen käytävä tulee linjata Kallvikinniementä pohjoiseen Ison Kallahden puiston, Ullaksenpuiston, Pohjavedenpuiston ja Kallvikintien sekä Vuosaaren keskuspuiston kautta Mustavuoreen ja edelleen Sipoonkorpeen, kuten zonation-analyysi osoittaa. Helsingin yleiskaavassa tämä on merkitty ”kehitettäväksi viheryhteydeksi”.



Kuva 106. Itä-Helsingissä ekologinen käytävä kulkee Vuosaaren lähiön läpi eikä sen itäpuolelta, mikä olisi luontevinta. Tämä johtuu mm. Zonation-analyysissä käytettävissä olleista lähtöaineistoista, joten käytävien linjauksessa tulee käyttää tarkemmassa suunnittelussa tervettä harkintaa.

Liitekartta 2. Uudenmaan liitto, Zonation-analyysi (2017)



Kuva 14. Kytkeytyvyyden huomioiva prioriteettitulos.

Liitekartta 2, osasuurennos paikannimin (musta = paras ekologinen kytkeytyneisyys)



Liitekartta 3, täydennettynä viheryhteys Kallahdenniemestä ja Uutelasta Mustavuoreen Zonation-analyysin mukaisesti. Uusimaa-kaava 2050 - KA_karttaluonnos.jpg.



Uusimaa-kaava 2050 - luonnos

